



INSTALACIÓN DE TURBOCARGADORES

Antes de instalar un turbocargador tenga en cuenta las sugerencias del fabricante



ANTES DE INSTALAR UN TURBOCARGADOR TENGA EN CUENTA LO SIGUIENTE:

1. Realizar un análisis de la falla del turbocargador malo, para hacer la corrección del posible daño del motor.
2. Verificar si el turbo corresponde a la aplicación para la cual fue diseñada.
3. Inspeccionar los sistemas de entrada y salida del turbo para asegurar la ausencia de materiales indeseables tales como: fragmentos de mecanizado, virutas, tuercas, arandelas, pedazos de manguera, etc. Tenga en cuenta que aún partículas muy pequeñas pueden causar daño en la turbina o la rueda compresora, ya que el conjunto rotativo gira a altísimas velocidades.
4. Los múltiples de escape, mangueras o tubos de admisión, alimentación y retorno de aceite deben estar perfectamente limpios y libres de limallas.
5. Se deben utilizar juntas o empaques originales a la entrada y salida del turbo, no se permite por ningún motivo el uso de adhesivos o pegantes.(Silicona por ejemplo).
6. El aceite lubricante y los filtros de aceite deben ser reemplazados por unidades nuevas, de acuerdo con las especificaciones sugeridas por el fabricante.
7. El aceite debe ser totalmente nuevo y por ningún motivo debe utilizarse aceite reciclado.
8. Se debe inspeccionar y limpiar correctamente las galerías de aceite.
9. Los elementos de filtro de aire deben ser reemplazados por unidades nuevas, de acuerdo con las especificaciones sugeridas por el fabricante.
10. Al montar el turbo debe cerciorarse que el drenaje quede lo mas alineado posible con respecto a la vertical. No será admisible una inclinación mayor de 20 grados. Un mayor valor ayudara a deteriorar los sellos de la turbina y la rueda compresora, además de contribuir al paso de aceite.
11. Colocar aceite limpio dentro del turbocargador y hacerlo girar con el fin de pre lubricar los componentes internos, antes de poner en marcha el motor.
12. Con la bomba de inyección fuera de funcionamiento haga girar el motor (Dar **Start** sin prender el motor) hasta que se llenen las galerías de aceite y el flujo llegue a la salida del turbo.
13. Una vez efectuado el montaje del turbo completar la orientación angular de la(s) carcaza(s) de escape y admisión asegurándose que las conexiones con el turbo no queden sujetas a tensiones, verificando que todos los anillos de fijación de la(s) carcaza(s) estén debidamente apretados.
14. Si hay un ramal de aire del turbo hacia el compresor de aire, verificar que este no este pasando aceite, ya que este llegará a la parte de admisión del turbo.
15. El desfogue del motor debe estar limpio para que los gases producidos por las altas temperaturas del motor, sean liberados directamente a la atmosfera y no pasen a través del turbo.
16. Después de completada la instalación del turbo, ponga en marcha el motor y déjelo en mínima durante dos (2) minutos. **NO ACELERE EL MOTOR DURANTE ESTE INTERVALO.**

IMPORTANTE: ANTES DE PARAR EL MOTOR, DEJARLO MARCHAR EN MINIMA DURANTE DOS (2) MINUTOS PARA ESTABILIZAR LA TEMPERATURA DE LOS COMPONENTES INTERNOS, EVITANDO QUE EL TURBO GIRE SIN LA LUBRICACION ADECUADA.

Sugerencias tomadas de la guía de instalación de Turbocargadores Garrett.



Garrett
by Honeywell

BorgWarner
Turbo Systems



INSTALACIÓN DE TURBOCARGADORES

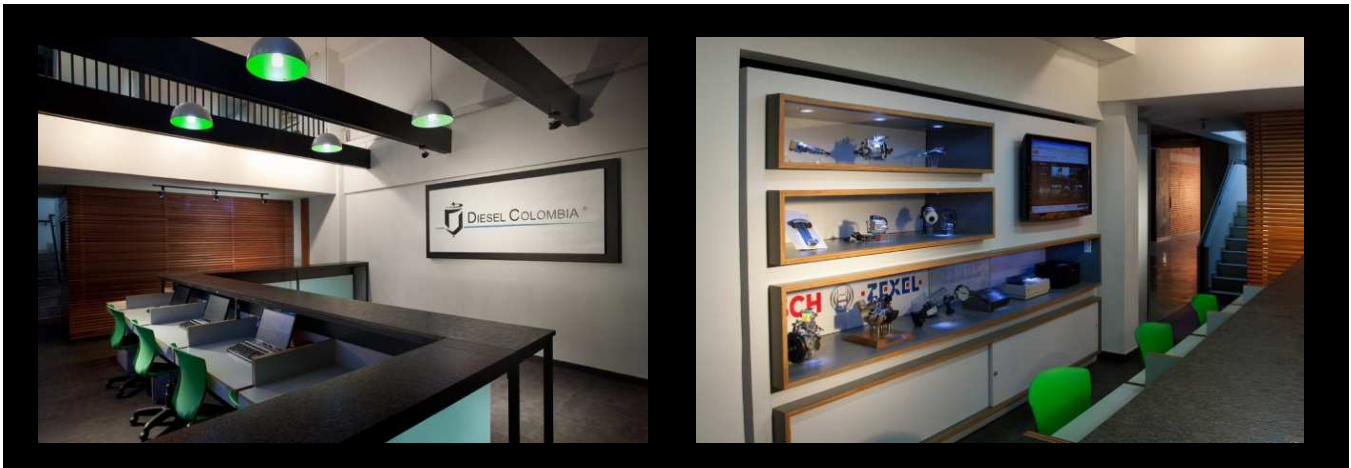
Antes de instalar un turbocargador tenga en cuenta las sugerencias del fabricante



NOTAS IMPORTANTES

- Si el vehículo posee **freno de ahogo**, este debe ser original, estar correctamente calibrado (Los diámetros de los orificios deben ser los especificados por el fabricante) y debe estar ubicado a la distancia especificada por el fabricante del motor. De no seguir estas recomendaciones, se causará daño directo al turbo.
- La tuerca del eje en lado de la rueda compresora no debe tocarse.
- El juego axial y radial del eje del turbo no pueden medirse manualmente.
- La bomba de inyección debe estar calibrada de acuerdo a las especificaciones del fabricante del motor. El exceso de combustible ayudará a un desgaste prematuro del turbo y el motor.

Sugerencias tomadas de la guía de instalación de Turbocargadores Garrett.



COTIZACIONES Y VENTAS

DIRECCIÓN	Carrera 25 # 18-31 Bogotá - Colombia
TELÉFONOS	7 36 66 30
FAX	7 36 66 30 OPC 3
COMCEL	313 499 50 46
EMAIL	ventas@dieselcolombia.com
MSN – GOOGLE TALK	ventas@dieselcolombia.com
SKYPE	ventas.dieselcolombia

